

Entrevista con

ANA CUNHA

Gerente de Fozovo en Portugal

SECRETOS DEL BUEN ARRANQUE DE LA PUESTA

entrevista

Con sede en Figueira da Foz, Portugal, Fozovo se dedica a la comercialización de huevos desde mediados de los setenta.

Ana Cunha se crío en esta explotación y vio a su padre trabajar duramente durante muchos años. Ingeniera Civil de profesión, no dudó en ponerse al frente de la compañía hace 4 años y desarrollar el relevo generacional perfecto que la empresa familiar se merecía.

Ana Cunha nos cuenta su experiencia al utilizar pienso LAME ofrecido por NANTA, uno de los secretos para el buen arranque de la puesta, puesto que con LAME conseguimos maximizar la ingesta de nutrientes y evitamos que la gallina entre en balance negativo y tenga que perder peso corporal durante el arranque en puesta.

NANTA

Señora Cunha, ¿Cómo una ingeniera civil termina produciendo huevos?

Mi padre trabajaba en otros negocios antes de iniciarse en la avicultura, pero un día decidió que este sector sería el futuro de la familia y poco a poco fue creciendo hasta montar la empresa que tenemos en la actualidad. Así que prácticamente nací y me crié en esta explotación.

Hace aproximadamente cuatro años emprendimos ese largo camino llamado “relevo generacional” y aquí me tiene: rodeada de gallinas y huevos.

Yo estudié Ingeniería Civil en la universidad y a día de hoy intento compaginar la ingeniería civil y la ingeniería del mundo de las gallinas.

El relevo generacional ha sido estudiado, planificado y paulatino; poco a poco he ido aprendiendo y adquiriendo conocimientos, y no solo del manejo de las gallinas, sino también en la gerencia del negocio.



A nivel de producciones, ¿cómo se distribuye Fozovo?

En la actualidad tenemos dos núcleos de producción:

- El Nido de la Carriza y la Postura Divina con un media diaria de **80.000 docenas de huevos**.
- En uno de los núcleos tenemos dos naves con gallinas en aviario con 35.000 gallinas y el otro núcleo tiene 3 naves, dos con jaulas —que albergan a 75.000 gallinas— y una más con gallinas en aviario con capacidad para 18.000 aves.

En un principio vuestra producción era toda en jaula, pero llegado el momento diversificáis la producción incorporando gallinas en aviarios, ¿por qué se produce esto?

Como todos, en el 2012 debíamos cambiar las instalaciones para adaptarnos a los nuevos requisitos de la normativa de bienestar animal europea y esto en muchos de los productores de huevos supuso un cambio.

Buscamos información sobre lo que pasaba en Europa y en Alemania, ya en aquel entonces se decía que todo volvería a cambiar en diez años y por eso decidimos reformar pero con visión de futuro. **Si la producción alternativa se iba a imponer a la producción en jaulas era mejor reformar para producir otro tipo de huevo.**

Tras visitar varios tipos de explotaciones en Europa nos decidimos finalmente a producir en aviario. Tuvimos que tomar una decisión y creo que fue la más acertada: la producción en aviario era y es el futuro, al menos bajo mi punto de vista.

La inversión era muy alta, así que no podía hacer una inversión con un horizonte temporal a 10 años y por eso, cambiamos y empezamos a producir huevos de gallinas en aviario





Tenéis clasificadora de huevos. ¿Qué volumen total podéis clasificar al día? ¿Envasáis también productos diferenciados?

Tenemos una planta clasificadora en el núcleo de 3 naves donde los huevos son clasificados y empaquetados directamente y que a su vez llegan los huevos procedentes del otro núcleo productor.

La clasificadora de huevos que tenemos nos puede llegar a clasificar una media de 35.000 huevos por hora, el equivalente a unas 20.000 docenas por día.

Una vez que clasificamos los huevos procedemos a su envasado diferenciado en función del tipo de producción.

El huevo tipo 3 producido por las gallinas en jaula es envasado bajo la marca comercial Vitaovo, mientras que los huevos procedentes de gallinas en aviario se comercializan bajo el envase y nombre comercial Vitacampo.



Tenéis gallinas en aviario y en jaula, pero también recriáis ¿Qué nos puede contar sobre esto?

En un principio comprábamos las gallinas recriadas, pero finalmente tomamos la decisión de recriar nosotros mismos. **El papel de la recria en la futura puesta es fundamental y lo sabemos bien, ya que podemos comparar con datos.**

Las gallinas que nosotros mismos hemos recriado tienen mejores producciones y con mayor persistencia si las comparamos con otras gallinas que ya comprábamos recriadas.

- Hemos observado muchas diferencias entre las gallinas que nosotros mismos hemos recriado y las que comprábamos ya recriadas, creo que fue una gran decisión iniciarnos también a recriar.

¿Cuáles cree que son los factores para el éxito en la recria en sistema aviario?

Para una correcta recria es fundamental el cariño, buen pienso y poner toda la atención en lo que se hace y en lo que hacen los animales.

En estos sistemas de recria para aviarios la alimentación es clave pues tiene que ser capaz de permitir un óptimo desarrollo de la pollita en unas condiciones mucho más exigentes que cuando la pollita se recria en jaula. La Gama de piensos para recria de Nanta satisface adecuadamente estas altas necesidades de las pollitas y consigue que el lote se recrie con una muy elevada uniformidad y con pesos incluso superiores a los del estándar de la estirpe.

“En la recria en sistema aviario es imprescindible alimentar a las pollitas con migaja durante las primeras 5 semanas como mínimo ya que el riesgo de tener bajos pesos y mala uniformidad del lote es mucho más alto”



¿Y cuál es el destino de esos huevos? ¿Cuáles son sus principales clientes?

Contamos con distintos tipos de clientes. Por un lado tenemos pequeños supermercados, ya que nosotros no trabajamos con grandes superficies. Trabajamos mucho con pastelerías, restaurantes y clientes directos, además de con intermediarios no mayoristas, que son quienes nos compran los huevos y se encargan de distribuirlos.

A veces colaboramos con grandes distribuidores que incluso nos compran el huevo sin clasificar y se encargan personalmente de todo lo demás.

La transformación del producto o la exportación pueden ser un plan de futuro. Si aparece una buena oportunidad no dudaremos en adaptarnos

El manejo es mucho más complicado, pero al final puedes ver los resultados. Que los animales aprendan en un lugar casi idéntico al que estarán en la fase de producción es vital y se ven claramente las diferencias entre los lotes.

La recría te exige una atención completa y diaria, puesto que tienes que enseñarles dónde dormir o dónde comer y supone todo un reto, pero es muy satisfactorio.

Luego está todo lo relacionado con el manejo de la granja en sí como la **ventilación, la climatización, la alimentación, etc.**

Hemos incorporado el **Sistema Jump Start**, que es como un gimnasio para las aves. Se trata de un sistema muy evolutivo: las pollitas de un día son recibidas en el suelo del sistema y a los cuatro-cinco días comenzamos a subir los bebederos.

A medida que va aumentando la edad de las pollitas vamos subiendo todo e incorporando rampas y así ellas van poco a poco aprendiendo a saltar y se van habituando al sistema.

El objetivo es que cuando lleguen a la nave de puesta las condiciones de recría sean iguales a las de puesta y no dediquen tiempo a aprender, pasando directamente a la puesta de huevos.

El sitio donde comen, beben o duermen es el mismo. La ventilación es la misma que la iluminación y la comida va a pasar a la misma hora. **Las condiciones son las mismas que las que encontrarán en la nave de puesta.**

¿Por qué es tan crítico el periodo del arranque en puesta?

El arranque en puesta de las gallinas ponedoras es un periodo crítico, ya que si la gallina no llega con una óptima condición corporal al pico de puesta, ello afectará negativamente a los resultados de ese ciclo productivo. El reto que tenemos que afrontar es el hecho de que las gallinas incrementan muy rápidamente su

desarrollo y porcentaje de puesta tras el arranque, mientras que el consumo de pienso no siempre lo hace en la misma proporción.

Además, si a la baja capacidad de ingesta de pienso unimos el reto que supone para la pollita el traslado, las nuevas instalaciones, estímulo luminoso y el cambio de dieta, nos encontramos ante la tormenta perfecta. Como resultado, en muchos casos, sobreviene un balance negativo de nutrientes, que es todavía mucho más grave cuando las pollitas llegan a nave de puesta con retraso de peso y con baja uniformidad.

El manejo de la alimentación debe ser adecuado y adaptarse al estado productivo de la gallina, siendo fundamental el aporte nutricional en el arranque de puesta.

¿Qué beneficios habéis observado tras utilizar el pienso LAME de Nanta en el arranque de las futuras ponedoras una vez son trasladadas a la nave de puesta?

Las aves que consumen el pienso LAME ofrecido por Nanta se tornan más robustas, comienzan mejor la fase de puesta y la persistencia también se ve mejorada.

Creo que nosotros tenemos el primer lote de gallinas alimentadas con LAME en Portugal, y aún lo seguimos usando. Estamos muy contentos con los resultados que ofrece el producto.

El primer lote que alimentamos con LAME en jaula tuvo una puesta del 98% y la persistencia ha sido fantástica. La verdad es que es de los mejores lotes que hemos tenido en la explotación.



Suministrando a las gallinas el pienso Ponedoras LAME, se obtienen importantes mejoras productivas en el periodo comprendido entre las **18-32 semanas vida**:

- Una **mayor ingesta diaria** de nutrientes
- Un **mayor porcentaje de puesta**
- Un **mayor peso del huevo**
- Una **mayor masa de huevo**
- Un **menor índice de conversión**

Con LAME conseguimos maximizar la ingesta de nutrientes y evitamos que la gallina entre en balance negativo y tenga que perder peso corporal durante el arranque en puesta.

Además de obtener mejores resultados productivos durante el arranque en puesta, conseguimos que la gallina llegue a pico de puesta con una mejor condición corporal y mejor preparada para afrontar el resto del ciclo productivo.

Hace tiempo que trabajamos con el pienso LAME: estamos muy satisfechos y hemos observado las diferencias.

Si además tenemos la intención de alargar el ciclo de puesta hasta las 90 - 100 semanas de vida entonces el Ponedoras LAME se convirtiera en una herramienta indispensable.

En resumen, Ponedoras LAME es un producto muy recomendado para el arranque de la puesta.

En este tipo de instalaciones se genera mucho subproducto en forma de gallinaza, ¿qué hacéis con él?

Fozovo también se dedica a la producción de VITATERRA un fertilizante orgánico y correctivo de suelos. Hace como dos décadas empezamos con mi padre a gestionar los residuos de la gallinaza producida por sus 150.000 gallinas.

Compramos una máquina para hacer compostaje y poco a poco es un producto que ha ido ganando protagonismo en nuestras producciones.

VITATERRA es un fertilizante orgánico y correctivo de suelos que resulta de un proceso natural del compostaje de los excrementos de gallinas ponedoras en jaulas, y de los huevos rechazados en el procesamiento.



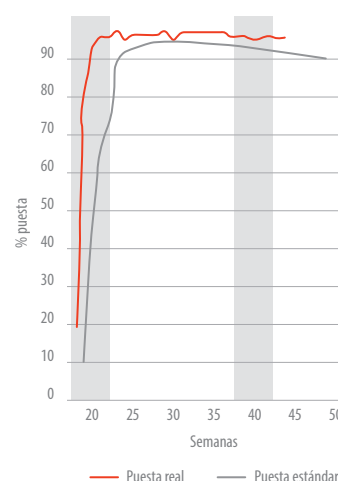
¿Cómo cree que evolucionará el sector en los próximos años?

Nosotros nos hemos ido adaptando al sector y hemos intentado que todas las inversiones tengan su retorno. El sector está en continuo cambio y así no se puede saber qué va a pasar.

Sinceramente espero que no se produzca una sobreproducción de huevos alternativos que se vea reflejada en el precio del producto, pero nunca se sabe.



Con la incorporación del pienso LAME, el incremento de la producción de huevos se adelanta (rojo), en comparación con el control (gris)



Ponedoras Lame es un producto que permite que la gallina llegue al pico de puesta con un adecuado peso corporal y que pueda completar su desarrollo sin mermas de peso, descalcificaciones ni pérdidas de producción.

Esta óptima condición corporal es la que le permite afrontar con mejores condiciones el resto del periodo productivo, especialmente en los casos donde se pretende mantener el ciclo de puesta más allá de las 90 semanas de vida.



Ponedoras Lame

Los arranques en puesta más eficientes



El arranque en puesta de las gallinas ponedoras es un periodo crítico. Con **Ponedoras Lame** conseguimos que la gallina llegue a pico de puesta con una óptima condición corporal.

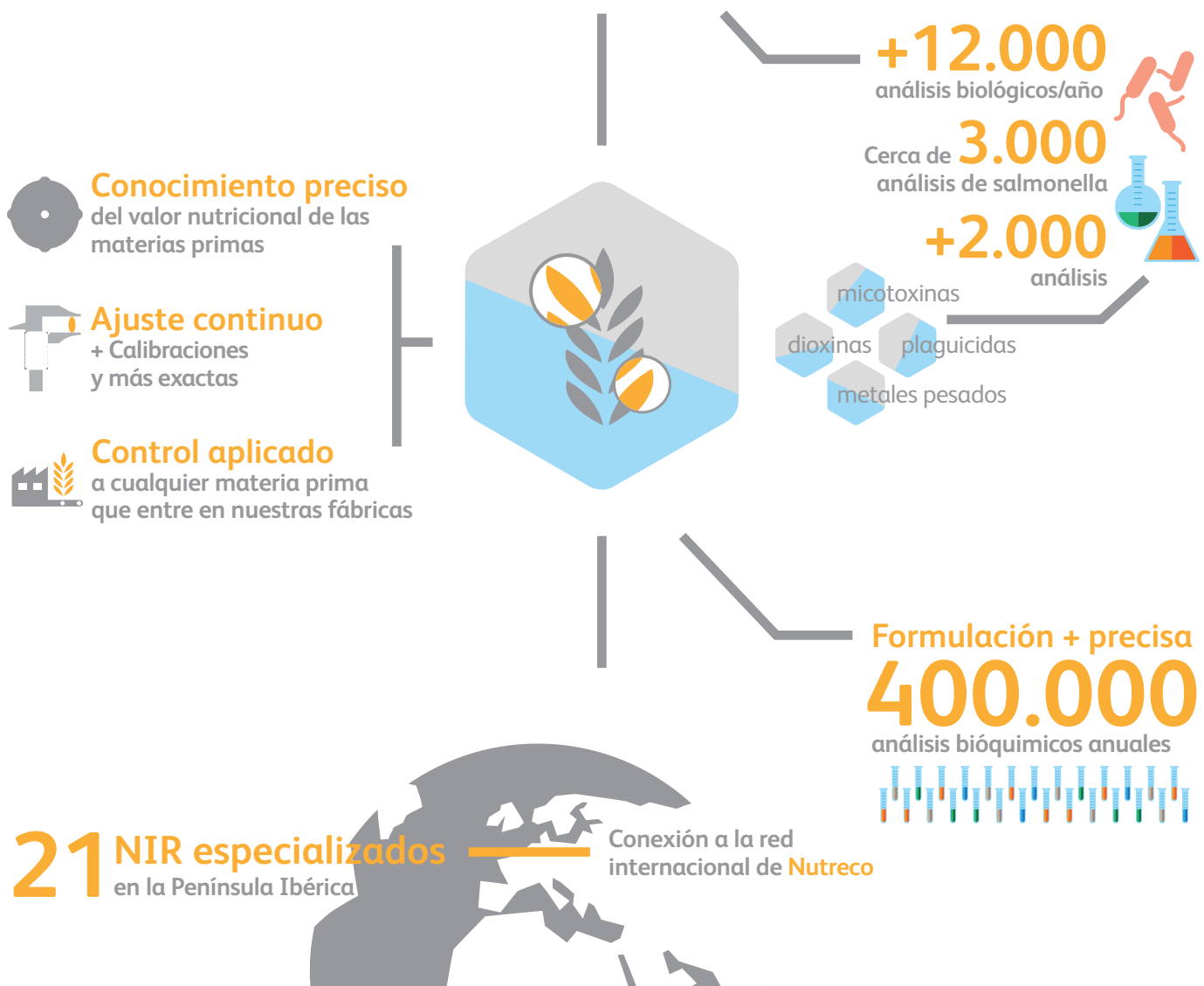
Principales ventajas

1. Mayor ingesta de nutrientes
2. Mayor porcentaje de puesta
3. Mayor peso de huevo
4. Mayor masa de huevo
5. Menor índice de conversión



El papel de Nanta en las materias primas

Calidad de las materias primas



Materia prima segura, pienso seguro





Ronda de Poniente, 9
28760 Tres Cantos (Madrid)

Tel. 918 075 410
Fax 918 032 515

nanta@nutreco.com
www.nanta.es