

SENTIDO E SUSTENTABILIDADE
AS CHAVES PARA A PECUÁRIA DO FUTURO

SUSTENTABILIDADE SOCIAL

“A inovação conduzida por pequenos agricultores, adaptada às condições locais, sustentável para a economia e para o ambiente, será necessária para garantir a segurança alimentar no futuro.”

–Bill Gates

SUSTENTABILIDADE



O bem-estar do criador e da sua família, de acordo com os padrões da sociedade atual, estão incluídos num primeiro nível “interno” que engloba a sustentabilidade social e que condiciona o futuro de muitas explorações e a capacidade de atrair jovens para o setor. De igual modo, num segundo nível “externo” de sustentabilidade social, estão as exigências da sociedade em relação aos seus valores e preocupações, quanto aos requisitos que os consumidores exigem dos alimentos provenientes dos animais e que variam continuamente²⁵.

²⁵ Van Calker, 2007



Sustentabilidade social

Interna

Externa

**Futuro das explorações
Capacidade de reter jovens**

**Resposta à procura
variável da sociedade**

Apesar do reconhecido papel prioritário que a exploração pecuária tem, a nível da UE, na manutenção de comunidades rurais viáveis, a corrente de abandono do setor, que teve início na segunda metade do século passado, parece não terminar, tendo atingido com maior intensidade, na última década (2009-2019), o setor leiteiro com o desaparecimento de 48,1%, 40,6% e 31,2% de explorações orientadas para a produção leiteira de bovinos, ovinos e caprinos respetivamente, mas também até 25,7%, 40,7% e 22,4% de explorações classificadas como de engorda de bovinos, ovinos e caprinos, respetivamente²⁶.

Neste contexto salienta-se a necessidade de ações que identifiquem e avaliem os fatores condicionantes da sustentabilidade social nas explorações, com a escolha de indicadores incorporados nos programas de gestão, como instrumento de ajuda na tomada de decisões que permitam propor melhorias que correspondam às expectativas da sociedade e da comunidade pecuária.

²⁶ MAPA 2019a, 2019b



Fatores condicionantes da sustentabilidade social das explorações

Limitada integração de jovens (diminuição da renovação de gerações).

Idade média alta²⁷.

Falta de visualização do trabalho da mulher²⁸ na exploração e a participação na tomada de decisões.

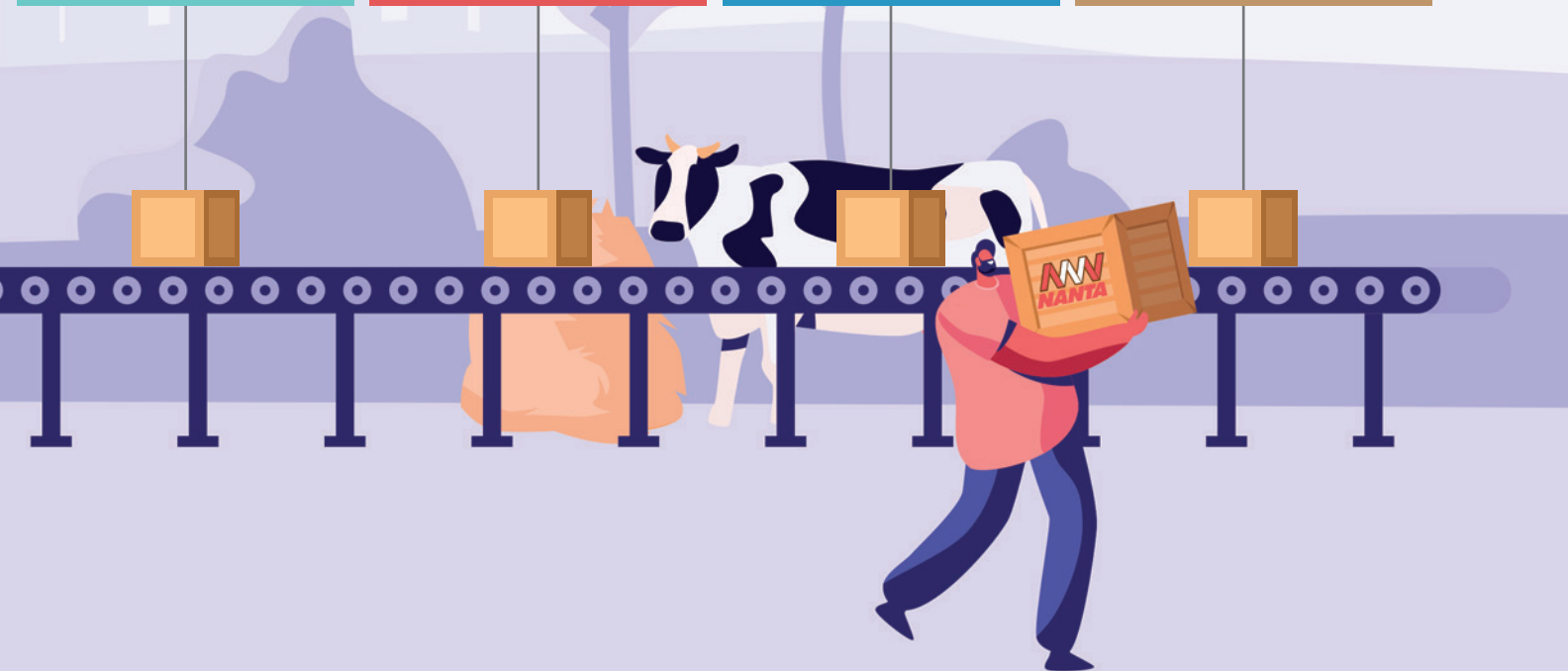
Ausência de gestão da mão-de-obra nas explorações²⁹.

Integração das novas tecnologias de informação e comunicação no setor (acesso à internet).

Maior aproximação dos produtos ao consumidor e uma maior difusão das suas qualidades.

Segurança do meio rural: furtos (animais e material). Ataque de animais selvagens (lobo e urso).

Formação dos trabalhadores. Procura de especialização (manuseamento dos animais e uso de novas tecnologias).



A gestão de recursos humanos é reconhecida como uma necessidade atual para tornar o trabalho nas explorações agrícolas mais atrativo. Esta gestão é essencial tanto para promover a integração de jovens como para atrair mão-de-obra formada e eficiente para o setor pecuário, que se estabilize ao longo do tempo, com base em condições de trabalho dignas e atrativas: turnos que garantam dias de folga e férias tanto para o produtor como para o resto do pessoal, salários de acordo com as responsabilidades, instalações adequadas, materiais e mecanização que facilite o trabalho minimizando acidentes e lesões e, onde cada trabalhador saiba o que fazer e como fazê-lo em cada momento, a partir de protocolos de trabalho normalizados³⁰.

³⁰ FAO e FIL, 2012; Lavín et al., 2018



De acordo com os relatórios da UE, em 2017, os obstáculos mais importantes, e que impedem os jovens de se dedicarem à agricultura, seriam os seguintes:

Dificuldades no acesso a terrenos Principalmente pelo preço elevado.	Dificuldades de acesso às ajudas e ao crédito Pela complexidade de tramitação e pela sua duração.	Dificuldades de acesso ao conhecimento Apenas uma baixa percentagem dos agricultores jovens tem formação adequada.	Dificuldades de acesso aos serviços básicos nos meios rurais Devido à dispersão geográfica.
--	---	--	---

Alguns indicadores gerais para a avaliação da sustentabilidade social, a este primeiro nível, que afetam a comunidade de produtores, seriam os seguintes:

- Características do emprego
- Geração de emprego
- Qualidade de vida
- Qualidade do trabalho
- Indicadores de género

Os indicadores mais destacados a ter em conta para gerar ou melhorar a sustentabilidade social são a avaliação e valorização do ambiente da exploração, a qualidade dos produtos e a sua aproximação aos consumidores, e o bem-estar dos animais.



NÍVEIS

Temáticas importantes

Bem-estar do criador

Características e geração de emprego
Trabalho da mulher
Qualidade do trabalho
Qualidade de vida

Procura da sociedade

Qualidade dos produtos e aproximação aos consumidores
Avaliação ambiental
Bem-estar animal

INDICADORES

Ferramenta:

Ajuda na tomada de decisões

Permite:

Comparar explorações ou sistemas de produção
Evolução de uma estratégia ao longo do tempo



**Descarregue gratuitamente
o folheto da Granja Circular**

